

KONFRONTACJE
FOTOGRAFICZNE

KRZYSZTOF TOMASZEWSKI - PERSPEKTYWY FOTOGRAFII DAWNIEJ I OBECNIE

ZOOM LENS EF-S 17-85mm 1:4-5.6 IS USM

MADE IN JAPAN

Φ67mm

DAWNIEJ I OBECNIE

Photo Lens



From a photographic perspective

Krzysztof Tomaszewski, a resident of Łódź, local patriot, documentalist and experimenter, with great passion and commitment captures the changes in the architecture and structure of Łódź and nearby villages. His fascination with photography has lasted for over half a century and went through various phases and evolutions. He started photographing the streets of Łódź with an analogue camera, the result of which are his 1971-1973 pictures: black-and-white panoramas of the city and intimate shots of everyday life, reflecting the climate of the times - the author was then a student of a technical secondary school and already knew that photography was his idea for life, also professional one. Equally atmospheric are the photographs showing life in the countryside, the religiousness of its inhabitants and the unique rusticity, so rare to experience nowadays. Unfortunately, a significant part of his personal documentation of his native land was destroyed when Krzysztof Tomaszewski's studio was flooded in 1994. The next stage in his career is marked by the discovery of digital photography, which he became interested in around 2004-2005. Since then, he has been constantly experimenting with spray printing techniques and the type of substrate that determines the final printout effect. The starting point for these explorations is the reality that surrounds the author - the city of Lodz changing in front of his eyes, the rhythm of the city, the monuments falling into ruin or undergoing revitalization, such as the Manufaktura, a shopping centre, as well as new places such as the so called "transfer station" near the Central, a department store, all of which are transforming the face of the once industrial metropolis. The artist takes a detached look at these evolutions and revolutions, noticing the lights and shadows of the transformation. The author created a series "I live in Łódź" which can be read as his personal commentary: the author, stretched on a chair, appears against the background of old, dilapidated buildings of Łódź, often with a surrealistic motif, e.g. with Jan Matejko's "Stanczyk" in the background, a phosphorescent window or a sky burning red and orange. It is also worth taking a look at his contemporary rural landscapes: the play with gradation and structure of spots gives almost an impressionistic effect, which combined with the expression of the shots are reminiscent of painting. On the other hand, the author's experiments with relief and intaglio prints, synthetically framed and often reduced to outlines, bring to mind printmaking. According to the author, new technologies give unlimited possibilities of creating and interpreting a photographic image. However, it takes sensitivity to color, framing skills, and intuition to make a photograph a work of art. The viewer of the exhibition, which is a retrospective review of Krzysztof Tomaszewski's photography, will find many of works of art here. We are waiting for more, since the author, although he looks at the world from a photographic perspective, still has a lot to offer.

Monika Nowakowska

Z fotograficznej perspektywy

Krzysztof Tomaszewski to łodzianin, lokalny patriota, dokumentalista i eksperymentator, z wielką pasją i zaangażowaniem uwieczniający przemiany zachodzące w architekturze i strukturze Łodzi oraz podłódzkich wsi. Jego fascynacja możliwościami fotograficznego medium trwa od ponad pół wieku, przechodząc różne fazy i ewolucje. Zaczynał od fotografowania łódzkich ulic aparatem analogowym, co obrazują zdjęcia z lat 1971-1973: czarno-białe, ciekawie zakomponowane panoramy miasta oraz kameralne kadry codzienności, oddające klimat tamtych czasów – ich autor był wówczas uczniem technikum fotograficznego i już wtedy wiedział, że fotografowanie to jego pomysł na życie, także zawodowe. Równie klimatyczne są zdjęcia pokazujące życie na wsi, religijność jej mieszkańców i jedyną w swoim rodzaju swojską praśność, której dziś już nie doświadczymy. Niestety, znaczna część tej osobistej dokumentacji rodzinnych stron została zniszczona podczas zalania pracowni Krzysztofa Tomaszewskiego w 1994 roku.

Kolejny etap w jego twórczości to odkrycie możliwości fotografii cyfrowej, którą zainteresował się około 2004/5 roku. Od tego czasu bezustannie eksperymentuje z technikami druku natryskowego i rodzajem podłoża, które determinuje końcowy efekt wydruku. Punktem wyjścia dla tych poszukiwań jest otaczająca autora rzeczywistość – zmieniająca się na jego oczach Łódź, rytm miasta, popadające w ruinę lub poddawane rewitalizacji zabytki, takie jak Centrum Handlowe Manufaktura ale też nowe obiekty, zmieniające oblicze przemysłowej niegdyś metropolii, np. „przesiadkowo” przy domu handlowym Central. Artysta przygląda się tym ewolucjom i rewolucjom z dystansem, dostrzegając blaski i cienie owych przemian. Ciekawym odautorskim komentarzem jest cykl „Mieszkam w Łodzi” – rozparty na krześle autor pojawia się na tle starej, zniszczonej zabudowy Łodzi, często z surrealistycznym motywem np. ze „Stańczykiem” Jana Matejki w tle, fosforyzująco kolorowym oknem lub płonącym czerwienią i pomarańczem niebem. Warto też przyrzeć się współczesnym krajobrazom wiejskim jego autorstwa: zabawa gradacją i strukturą plam daje efekty wręcz impresjonistyczne, co w połączeniu z ekspresją ujęć przywodzi na myśl malarstwo. Na drugim biegunie tych poszukiwań są eksperymenty z drukiem wypukłym i wklęsłym, syntetycznie ujęte i często sprowadzone do obrysu kojarzą się z grafiką.

Zdaniem Krzysztofa Tomaszewskiego nowe technologie dają nieograniczone możliwości kreowania i interpretowania fotograficznego obrazu. Jednak dopiero wrażliwość na kolor, umiejętność kadrowania, intuicja, czynią ze zdjęcia artefakt. Na tej mającej charakter retrospektywnego przeglądu, a zarazem pierwszej indywidualnej ekspozycji łódzkiego fotografa – odnajdziemy ich wiele. Czekamy zarazem na kolejne, gdyż autor, choć ogląda świat z fotograficznej perspektywy, ma nam jeszcze wiele do zaoferowania.

Monika Nowakowska





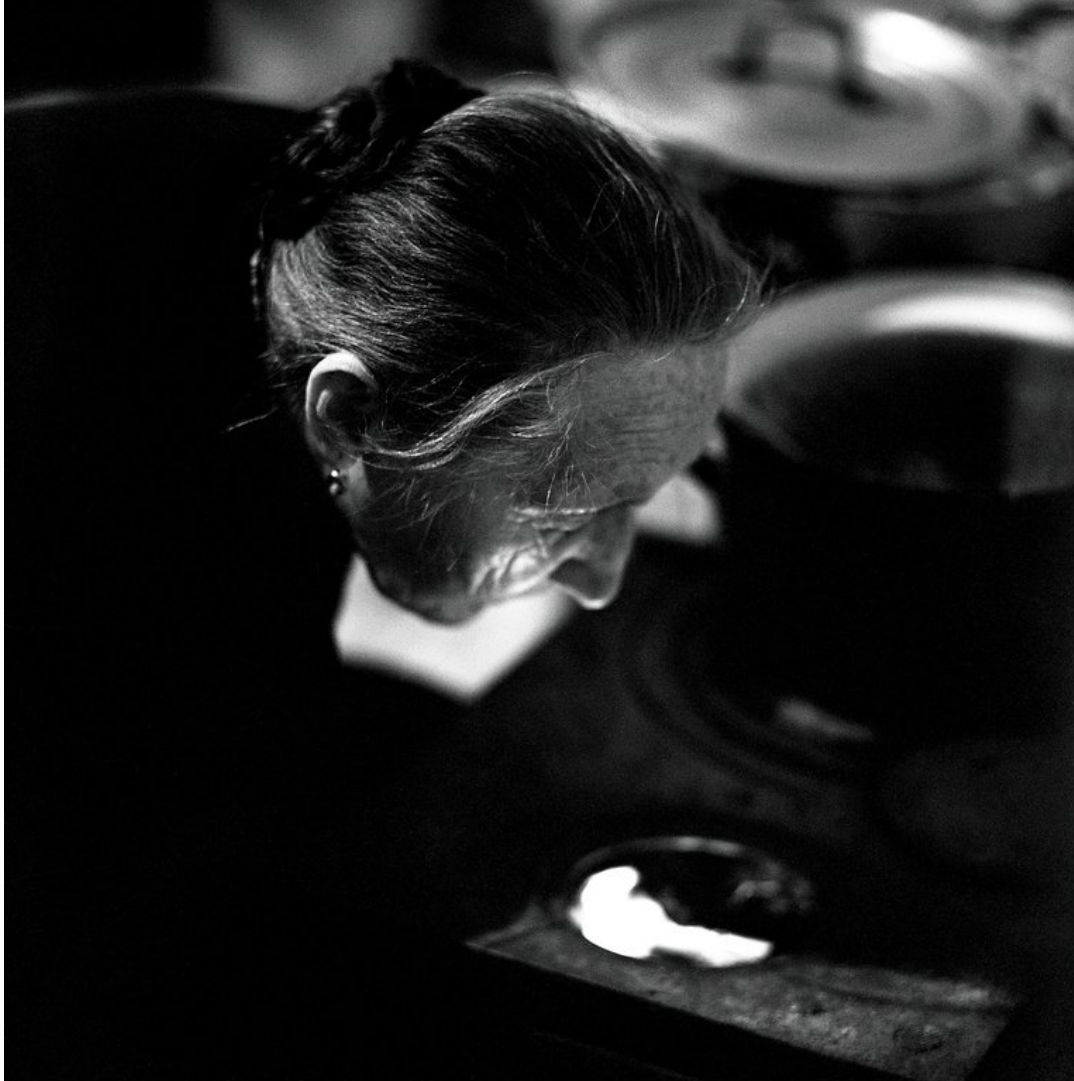
























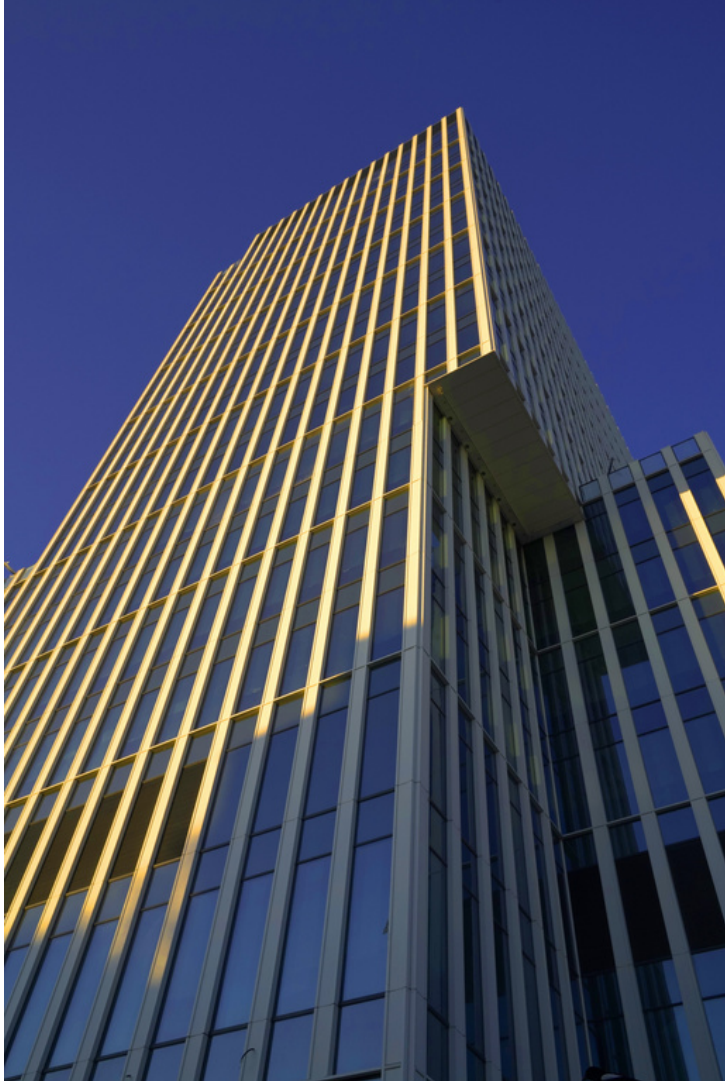


















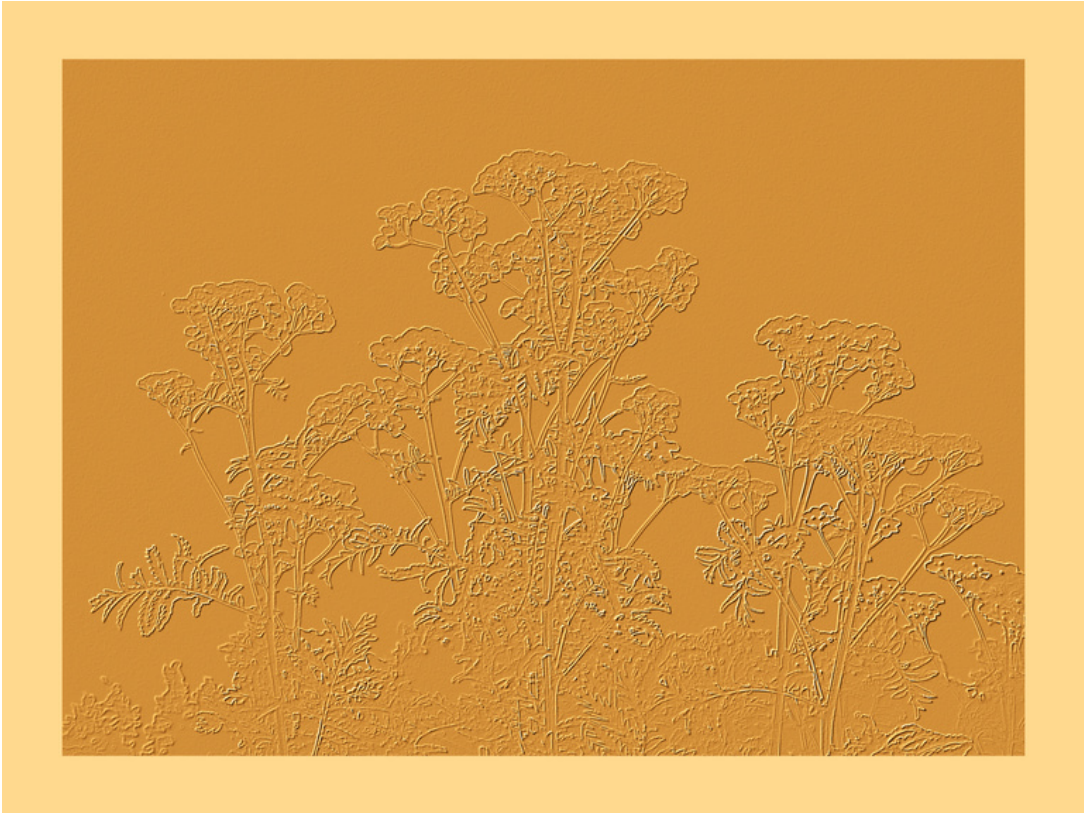












Organizator projektu „Konfrontacje fotograficzne”
ŁÓDZKIE TOWARZYSTWO FOTOGRAFICZNE

Projekt graficzny okładki
ANETA KOSIN

Tekst do katalogu
MONIKA NOWAKOWSKA

Tłumaczenie tekstu na język angielski
KATARZYNA JANUSZ

Projekt, skład, przygotowanie katalogu do druku
SUPERCRAFT - DOMINIKA CYBUCH

Powiększenia na wystawę
STUDIO TECHNIK CYFROWYCH

Druk katalogu
DRUKARNIA CUK

Łódzkie Towarzystwo Fotograficzne
Rok założenia 1949
Galeria Fotografii im. Eugeniusza Hanemana
90-004 Łódź, ul. Piotrkowska 102
www.ltf.com.pl, e-mail: ltf@ltf.com.pl
<https://www.facebook.com/galeriaaltf>



PATRONAT HONOROWY



PREZYDENT MIASTA ŁODZI
HANNA ZDANOWSKA



Zadanie „Konfrontacje fotograficzne”
zostało zrealizowane dzięki dofinansowaniu
z budżetu Miasta Łodzi